

## Kenschets VRR



### 1. Algemeen

De VRR staat voor 'samen sterk' in hulp- en zorgverlening en in risico- en crisisbeheersing. Zij doet dit door een gezamenlijke inzet van hulpverleningsdiensten, burgers en bedrijfsleven. Hierdoor kan leed en schade bij incidenten worden voorkomen of beperkt.

De Veiligheidsregio Rotterdam-Rijnmond (VRR) bestaat uit vijftien gemeenten die actief samenwerken op het gebied van crisisbeheersing, risicobeheersing en hulpverlening: Albrandswaard, Barendrecht, Brielle, Capelle aan den IJssel, Goeree-Overflakkee, Hellevoetsluis, Krimpen aan den IJssel, Lansingerland, Maassluis, Nissewaard, Ridderkerk, Rotterdam, Schiedam, Vlaardingen en Westvoorne.

Het hoge risicoprofiel van de regio Rotterdam-Rijnmond is de basis voor de jarenlange traditie van multidisciplinaire samenwerking en de vooruitstrevende wijze waarop deze regio met risico's, incidenten en de voorbereiding op crises omgaat.

De VRR speelt met al haar producten en diensten in op de vraag van zowel burgers en bedrijfsleven als op de vraag van gemeenten.

Om deze dienstverlening zo optimaal mogelijk aan te bieden, werkt de VRR continu samen met haar ketenpartners. Partners van de VRR zijn onder andere Politie, coöperatie AmbulanceZorg Rotterdam-Rijnmond U.A., DCMR Milieudienst Rijnmond, RTV Rijnmond, RET, Defensie, Waterschappen, Nutsbedrijven, KNRM, Verzekeraars, Woningbouwverenigingen, gezondheidsinstellingen, waterleidingbedrijven, ENECO, de ministeries van IM, VWS en V&J, Havenbedrijf Rotterdam, Gezamenlijke Brandweer, GGD, gemeenten en het Openbaar Ministerie.

### Bestuurlijke inrichting

Elk college van burgemeester en wethouders draagt vanuit de Wet veiligheidsregio's zorg voor brandweer, rampenbestrijding en crisisbeheersing en de organisatie van de geneeskundige hulpverlening in zijn gemeente. De colleges zijn verplicht om dit in een gemeenschappelijke regeling te organiseren. Vooruitlopend op de inwerkingtreding van de Wet veiligheidsregio's is de gemeenschappelijke regeling in Rotterdam-Rijnmond in maart 2006 vastgesteld. De inhoud van deze gemeenschappelijke regeling is deels gebaseerd op de voorloper van de VRR: de in 1991 opgerichte Regionale Hulpverleningsdienst Rotterdam-Rijnmond (RHRR). Op 1 juli 2006 ging de VRR als nieuwe organisatie van start.

Met de oprichting van de VRR werd ook een nadrukkelijker verbinding met de GGD gelegd. Vanaf dat moment maakte namelijk ook de Geneeskundige Hulpverleningsorganisatie in de Regio (GHOR) onderdeel uit van de VRR. Dit jaar viert de VRR zijn tienjarig bestaan. Behalve een feestelijk moment, is dat ook een mooi moment voor een evaluatie.

Aan het hoofd van de VRR staat het Algemeen Bestuur (AB). Dit wordt gevormd door de burgemeesters van de aangesloten gemeenten. Het AB stelt de hoofdlijnen van het te voeren beleid en de financiële kaders vast. Ieder lid legt aan zijn of haar gemeenteraad verantwoording af over het beleid van de VRR. De leden van het AB kiezen uit hun midden een Dagelijks Bestuur (DB). De algemeen directeur van de VRR neemt als secretaris deel aan het DB en AB.

De Veiligheidsdirectie is het hoogste ambtelijke orgaan op het terrein van risicobeleid, rampenbestrijding, crisisbeheersing en multidisciplinair grootschalig trainen, oefenen en optreden. Het is het adviesorgaan van het DB en AB van de VRR. Deelnemers aan de Veiligheidsdirectie zijn functionarissen van de VRR, GHOR/GGD, DCMR Milieudienst Rijnmond, Politie, Gemeente Rotterdam, Openbaar Ministerie, Havenbedrijf en de coördinerend gemeentesecretaris.

### Risicoprofiel

Het verzorgingsgebied van de VRR heeft een oppervlakte van 865,6 km<sup>2</sup>. Ruim 1,2 miljoen inwoners leven verspreid over vijftien gemeenten. Het gebied is complex, divers en dynamisch. Verstedelijkte gebieden (met hoogbouw en bijzondere bouw), havens en industriële complexen worden afgewisseld met dunbevolkte plattelandsgebieden. De samenstelling van

de bevolking varieert sterk. In oude stadswijken van het stedelijk gebied spelen volop grootstedelijke problemen.

Midden in de regio ligt een wereldhaven met scheepvaart, transport- en overslagbedrijven, petrochemische industrie, visserij, financiële en zakelijke dienstverlening. De aanwezigheid van het haven- en industriegebied bepaalt voor een groot deel het risicovolle karakter van de regio. Jaarlijks doen zo'n 35.000 zeeschepen en ruim 100.000 binnenvaartschepen met passagiers en goederen de Rotterdamse haven aan. De regio Rotterdam-Rijnmond heeft zo'n 100 bedrijven die vallen onder het Besluit Risico Zware Ongevallen (Brzo). Rondom deze industrie wonen, werken en recreëren veel mensen. Een groot deel van het (woon)gebied ligt beneden zeeniveau en wordt beschermd door duinen, dijken en deltawerken met hun beweegbare stormvloedkeringen.

Rotterdam-Rijnmond is een belangrijk verkeersknooppunt voor zowel personen als goederen en gevaarlijke stoffen. Het vervoer verloopt via complexe vaarwegen, spoorwegen en auto-wegen en door ondergrondse buisleidingen. Daarnaast vliegen charter- en lijnvluchten met middelgrote passagiersvliegtuigen van en naar Rotterdam The Hague Airport. De ligging van woon- en industriegebieden rondom de rivieren zorgt ervoor dat veel bruggen en tunnels in het gebied aanwezig zijn.

In de regio vinden bovendien regelmatig grootschalige evenementen plaats. Van grote voetbalwedstrijden in stadion Feyenoord (de Kuip) tot de Rotterdam Marathon of de Wereldhavendagen. Daarnaast vinden jaarlijks nog tal van muziekfestivals, wielerrondes, grote braderieën en demonstraties plaats.

#### Financiering VRR

De VRR krijgt van zowel de deelnemende gemeenten als het rijk een financiële bijdrage. De gemeentelijke bijdrage bestaat uit een tarief per inwoner. Het rijk verstrekt een financiële lumpsum bijdrage vanuit de Brede Doeluitkering Rampenbestrijding (BDuR). Daarnaast heeft een aantal gemeenten door middel van dienstverleningsovereenkomsten (DVO's) aanvullende afspraken gemaakt met de VRR. Deze worden door de betreffende gemeente gefinancierd.

De VRR verzorgt een deel van de ambulancezorg voor de Coöperatie Ambulancezorg Rotterdam-Rijnmond (AZRR) en ontvangt hiervoor een bijdrage van de Coöperatie.

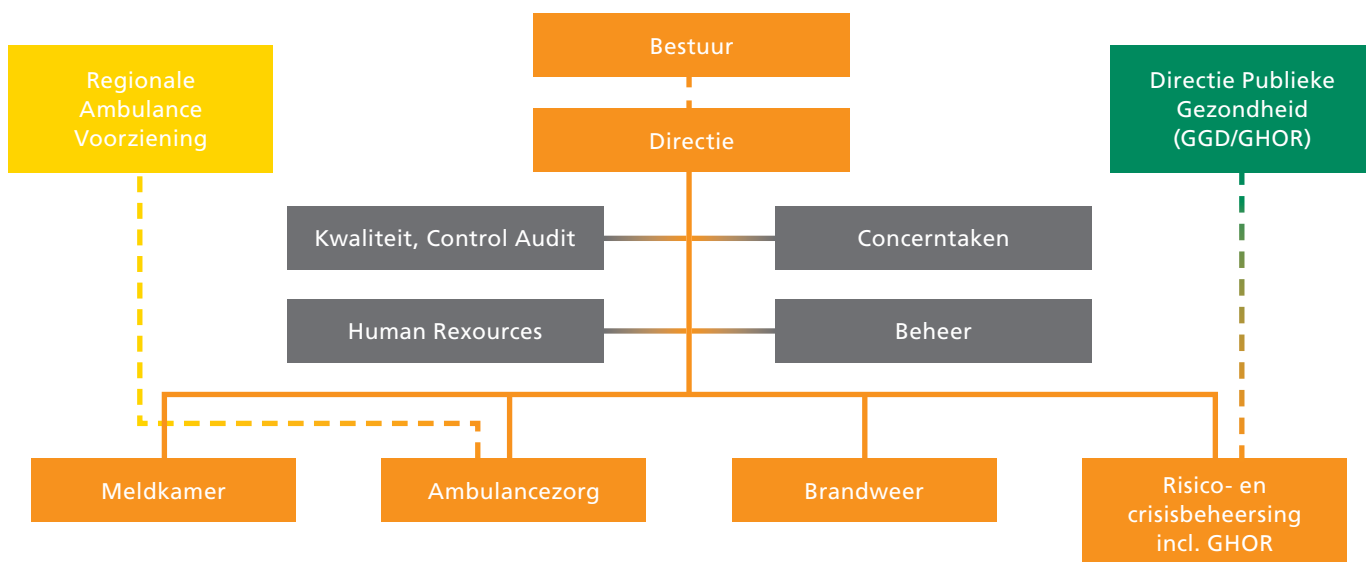
De VRR in cijfers (uit: jaarverslag 2015)	
187.314	112-meldingen
19.467	Incidentmeldingen brandweer
15.328	Inzetten brandweer
46.821	A1 ambulanceritten
28	GRIP-incidenten
5.500	Safety checks
283	Brand- en incidentonderzoeken
26	BEVI, artikel 12 adviezen
162	BEVI, artikel 13 adviezen
78	Brzo inspecties
1.211	Toetsing bouwaanvraag
3.425	Adviezen brandveiligheid
443	Afhandelen gebruiksmeldingen
334	Tijdelijke evenementen vergunningen
195	Evenementenadviezen
5.953	TCH-controles brandveilig gebruik
1.106	Personeel beroeps
916	Personeel vrijwillig
4,9%	Ziekteverzuim
21	Meldingen van agressie / geweld



## 2. De organisatie van de Veiligheidsregio Rotterdam-Rijnmond

Bij de VRR werken ruim 2.000 medewerkers, waarvan ruim 900 vrijwilliger zijn bij de brandweer. Het primaire proces van de VRR is onderverdeeld in vier directies: de Gemeenschappelijke Meldkamer (GMK), het publieke deel van de Regionale Ambulancedienst (RAD), de Brandweer Rotterdam-Rijnmond en Risico & Crisisbeheersing (R&C) waaronder de Geneeskundige Hulpverleningsorganisatie in de Regio (GHOR) valt.

De afdelingen Kwaliteit, Control en Audit (KCA), Human Resources (HR), Beheer en Concerttaken ondersteunen het primaire proces. De VRR heeft meerdere directeursportefeuilles: Algemeen, Ambulancedienst, Brandweer, Risico & Crisisbeheersing, Gemeenschappelijke Meldkamer en Bedrijfsvoering. Deze portefeuilles zijn verdeeld over drie directeuren. De vier directies hebben ieder een eigen Ondernemingsraad met daarboven een Centrale Ondernemingsraad (COR) waarin ook een afvaardiging van de ondersteunende afdelingen plaatsneemt.





### Gemeenschappelijke Meldkamer

De Gemeenschappelijke Meldkamer (GMK) vormt het kloppend hart van de veiligheidsregio en is een samenwerkingsverband tussen VRR, AZRR en politie. De GMK alarmeert en verzorgt de operationele coördinatie en informatievoorziening bij (grootschalige) incidenten. Alle verbindingen komen in de meldkamer samen. Om ook bij grootschalige incidenten op de GMK alle processen te blijven overzien en secuur op elkaar te kunnen afstemmen, introduceerde de VRR in 2010 de functie van een officier van dienst GMK (OvD GMK). Deze wordt ook wel CaCo (Calamiteiten Coördinator) genoemd. De CaCo vervult een sleutelrol in de informatievoorziening bij GRIP-situaties en coördineert de meldkamerprocessen wanneer er sprake is van grote drukte.

De GMK speelt snel en zorgvuldig in op de hulp- en zorgvragen van de burger. Zij stuurt daarnaast de operationele eenheden in het veld op adequate wijze aan en biedt hen ondersteuning. Het beheer van de meldkamer is momenteel nog belegd bij het bestuur van de veiligheidsregio. Landelijke ontwikkelingen bepalen binnen enkele jaren de uiteindelijke inrichting van de meldkamer en de meldkamerprocessen in heel Nederland. Vooruitlopend op de inrichting van de Landelijke Meldkamer Organisatie (LMO) voegen Rotterdam-Rijnmond en Zuid Holland-Zuid op 1 augustus 2017 hun meldkamers samen.



### Regionale Ambulancedienst

In navolging van de Tijdelijke wet ambulancezorg (Twaz) is de coöperatie AmbulanceZorg Rotterdam-Rijnmond U.A. (AZRR) door de minister aangewezen als Regionale Ambulancevoorziening (RAV) voor de regio Rotterdam-Rijnmond. De publiek-private samenwerking AZRR geeft invulling aan deze vergunning door middel van SLA's (Service Level Agreements) met twee onderaannemers. De BIOS-groep (de private partner) verzorgt ongeveer één derde van de ambulanceritten in de regio. Het andere deel van de ritten en diensten van de Meldkamer Ambulancezorg (MKA) verzorgt de VRR (de publieke onderaannemer van de AZRR). Binnen de VRR is de MKA onderdeel van de Gemeenschappelijke Meldkamer (GMK) en zorgt voor de aansturing en spreiding van de beschikbare ambulances en toewijzing van ritopdrachten. In het geval van opge-



schaalde incidenten coördineert de GHOR de geneeskundige (operationele) inzet en de (waar mogelijk evenredige) verdeling van slachtoffers over de ziekenhuizen.

De ambulancezorg opereert op het snijvlak van de openbare orde en veiligheid, gezondheidszorg en vervoer. De coöperatie wordt aangestuurd als een zorginstelling. Het meerjarenbeleid van de ambulancezorg valt onder verantwoordelijkheid van het bestuur van de AZRR. Deze heeft als missie om verantwoorde en veilige ambulancezorg te bieden vanuit een doelmatige organisatie, in goede samenspraak met alle betrokken partijen. De beschikbare middelen worden daarbij zo efficiënt mogelijk ingezet.

#### Brandweer

De Brandweer Rotterdam-Rijnmond is onderdeel van de VRR en levert de basisbrandweezorg en hulpverlening in de regio. Daarnaast heeft de organisatie diverse specialismen, zoals scheepsbrandbestrijding, ongevalsbestrijding gevaarlijke stoffen, duiken en hoogte- en diepteredding. Ondersteuning bij medische hulpverlening is een taak die de afgelopen jaren sterk is uitgebreid en geprofessionaliseerd. Voorbeeld hiervan is bijvoorbeeld de inzet van de brandweer bij reanimaties.

De brandweer maakt onderscheid tussen operationele voorbereiding en repressie. Onder operationele voorbereiding vallen de afdelingen Operationele Informatie, Vakbekwaamheid en Onderzoek & Analyse (O&A). Onder repressie vallen de afdeling Veilig Leven en tien clusters. Er loopt momenteel een proef met een andere indeling van clusters. De directie wordt ondersteund door het Bedrijfsbureau.

De regio Rotterdam-Rijnmond telt op dit moment 40 kazernes. Daarvan zijn er acht onderdeel van de Gezamenlijke Brandweer (GB) in het Botlekgebied. Daarnaast beheert de brandweer twee strandwachtposten in de regio en wordt er nauw samengewerkt met de reddingsbrigades.



In het haven- en industriegebied is de verzameling van bedrijfsbrandweren gebundeld in de GB. Dit is een publiek-private samenwerkingsvorm tussen het bedrijfsleven en de gemeente Rotterdam, die zowel de bedrijfsbrandweertaken als de publieke brandweezorg (exclusief preventie) in het haven- en industriegebied voor haar rekening neemt. De VRR neemt als toezichthouder deel aan het bestuur van de GB en werkt op het gebied van brandweezaken nauw samen. De GB treedt in operationele situaties op onder gezag van de operationeel leider VRR.

#### Risico & Crisisbeheersing

De directie Risico- en Crisisbeheersing (R&C) richt zich op het systematisch verbinden van de vele partijen die een rol hebben bij het verhogen en borgen van het fysieke veiligheidsniveau van de burger in de regio Rotterdam-Rijnmond. Dit doet zij door middel van een adequate hulpverleningsorganisatie en rekening houdend met de beschikbare mogelijkheden om het risico te reduceren.

De medewerkers van R&C zorgen voor versterking van zowel het beleid als het beheer op het gebied van brandpreventie, industriële veiligheid, risico- en crisisbeheersing, rampenbestrijding en mono- (GHOR en gemeenten) en multidisciplinaire afstemming, multidisciplinair grootschalig opleiden, trainen, oefenen en het grootschalig multidisciplinair operationeel optreden.

De kracht van R&C ligt in het vermogen de verschillende belangen van de vele partners, zowel intern als extern, op een optimale wijze te bundelen, te waarborgen en hierin de samenhang aan te brengen. Dit doet zij door de rol van zowel regisseur als adviseur op zich te nemen. De GHOR heeft daarnaast nog een extra invalshoek. Directeur Publieke Gezondheid (DPG) van de regio Rotterdam-Rijnmond is namelijk eindverantwoordelijk voor de geneeskundige

#### Geneeskundige Hulpverleningsorganisatie in de Regio

De GHOR is de geneeskundige hulpverleningsorganisatie in de regio Rotterdam-Rijnmond. Zij is belast met de coördinatie, aansturing en regie van de geneeskundige





hulpverlening en met de advisering van andere overheden en organisaties op het gebied van de geneeskundige hulpverlening. De GHOR vervult in opgeschaalde situaties de schakelfunctie naar de totale gezondheidszorg, bestaande uit onder meer de ziekenhuizen, huisartsen, RAV, GGD en Geestelijke Gezondheidszorg (GGZ). Binnen de VRR is de afdeling getalsmatig klein, maar juist deze rol maakt de afdeling tot een volwaardig onderdeel van de primaire processen van de VRR.

De GHOR heeft een tweeledige positie. Enerzijds is de afdeling integraal onderdeel van de Veiligheidsregio Rotterdam-Rijnmond, anderzijds is zij coördinator en regisseur binnen het domein van de gezondheidszorg in opgeschaalde situaties en de voorbereiding daarop. Hierdoor hebben zowel de DPG als de directeur R&C zeggenschap over de GHOR.

#### Staf en bedrijfsvoering

##### Concerttaken

De afdeling Concerttaken richt zich op ondersteuning en advies aan bestuur, directie en VRR-organisatie op strategisch en tactisch niveau. De afdeling is daarbij regisserend en kaderstellend op het gebied van bestuurlijke en juridische zaken, communicatiebeleid en informatiemanagement en daaraan gerelateerde producten en diensten. Concerttaken beoogt met deze producten en diensten een geïntegreerde optimale bijdrage te leveren aan de realisatie van de in- en externe organisatiedoelstellingen, zowel dagelijks als bij incidenten en crises.

##### Beheer

De afdeling Beheer treedt op als het facilitair dienstencentrum van de VRR en is verantwoordelijk voor de levering van facilitaire diensten en middelen aan de totale organisatie, de organisatie en uitvoering van de inkooptaken, uitvoering van contractmanagement en leveranciersbeheer, formulering van het facilitair beleid en borging van de kennis van deze taken. Zij streeft voortdurend naar verbeteringen en volgt actief de marktontwikkelingen zodat de VRR maximaal en blijvend wordt ondersteund bij de uitvoering van haar taken.

De afdeling beheer heeft de volgende aandachtsgebieden:

- Huisvesting en Services
- Contractmanagement, inkoop en financiële administratie
- ICT en Telefonie
- Logistiek
- Servicedesk, kwaliteitsmanagement voor de afdeling Beheer en Documentaire Informatievoorziening

#### Human Resources

Human Resources (HR) verzorgt de personeels- en salarisadministratie, adviseert directie en management, ontwikkelt HR-beleid, ontwikkelt en beheert het HR-instrumentarium, begeleidt organisatieveranderingen en stelt managementinformatie beschikbaar.

Medewerkers kunnen bij HR terecht met hun vragen over salaris, arbeidsvoorwaarden, arbo-zaken en andere personeelsaangelegenheden.



### Kwaliteit, Control en Audit

De afdeling Kwaliteit, Control en Audit is een onafhankelijke afdeling die de organisatie helpt om haar missie, visie en doelstellingen effectief en efficiënt te bepalen en te realiseren. Dat doet zij door verbetergerichte sturingsmethoden, maatregelen en toetsing. Het gaat hierbij zowel om de juiste dingen doen als de dingen op de juiste manier doen. Door Kwaliteit wordt de nadruk gelegd op samenwerking en continu leren en verbeteren. Bij Control ligt de focus op sturing, beheersing en monitoring van de organisatie. De afdeling adviseert het management bij het ontwikkelen van ambities, het bereiken van doelen en het signaleren en beheersbaar maken van risico's.